

Ministerul Dezvoltării Regionale și Administrației Publice  
Autoritatea de Management pentru Programul Operațional Regional  
Strada Apolodor Nr. 17, sector 5, București  
Telefon: 0372 111 409  
E-mail: info@mdrap.ro  
www.mdrap.ro  
www.inforegio.ro

Direcția Gestionare Fonduri Comunitare pentru Turism  
Organismul Intermediar pentru Turism  
Bd. Dinicu Golescu Nr.38, sector 1, București  
Telefon: 0372 144 000  
Fax: 0372 144 001

Beneficiar proiect  
Fundația „Cuvântul care zidește”  
Str. Mitropolit Firmilian nr.3, Craiova, Dolj, Cod Poștal 200381  
Tel. fix: 0251/53.27.28 Tel. mobil: 0756.196.607 Fax: 0251/53.27.28  
E-mail: m\_pasmangia@yahoo.com

Material gratuit  
www.monument-istoric.ro

Copyright © Fundația „Cuvântul care zidește”



Ansamblul fostului schit  
**Inătești**

### Investim în viitorul tău!

Proiect selectat în cadrul Programului Operațional Regional și co-finanțat de Uniunea Europeană prin Fondul European pentru Dezvoltare Regională

Turismul cultural religios din județele Vâlcea și Olt - oportunitate de promovare a identității naționale și a valorilor patrimoniului național

Fundația „Cuvântul care zidește”

Aprilie 2013

Conținutul acestui material nu reprezintă în mod obligatoriu poziția oficială a Uniunii Europene sau a Guvernului României

**FOSTUL SCHIT  
INĂTEȘTI**



**RÂMNICU  
VÂLCEA**



---

Poza coperta față: fostul schit Inătești - vedere biserica  
Poza coperta spate: fostul schit Inătești - vedere pridvor

---



Fundația „Cuvântul care zidește”  
Str. Mitropolit Filimon, Nr. 3, Craiova, CJ  
e-mail: fundatia.cuvantului@gmail.com;  
Tel./fax: 0251/521908  
www.cuvantulcarezideste.ro

---

ansamblul fostului schit

INĂTEȘTI







Biserica - fațada Sud

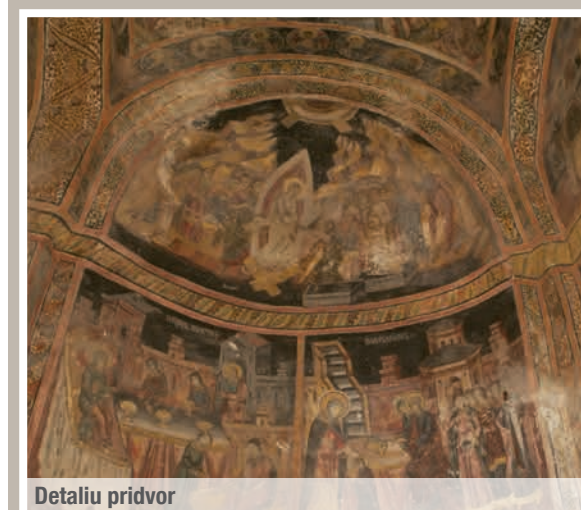


Detaliu pridvor

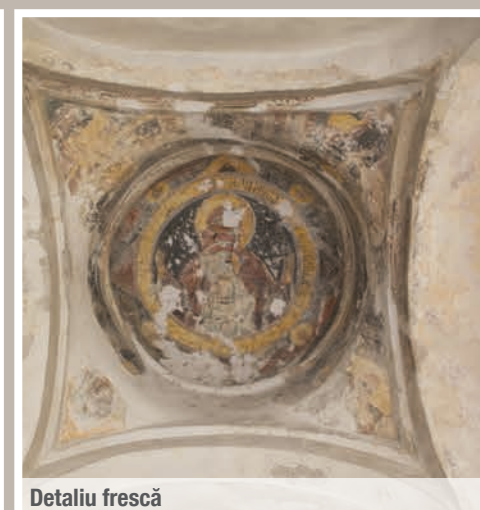
Schitul Înătești, situat în municipiul Râmnicu Vâlcea, a fost construit de către Vasile Monahul în anul 1751, ca metoh al Mănăstirii Cozia, în vechea curte feudală a boierului Tatu. În prezent, construcția este înglobată în complexul seminarului „Sfântul Nicolae”.

Biserica, ce poartă hramul „Buna Vestire”, a fost zidită în anul 1747, de către jupânii Moldoveanul și Grigorie, originari din Sibiu, în timpul păstoririi episcopului Climent, fiind înscrisă în lista monumentelor istorice. Unii istorici susțin că, înaintea acestei biserici, ar fi existat o altă biserică ctitorită de domnitorul Mircea cel Bătrân și care ar fi fost incendiată de cötropitorii turci, în timpul războiului cu austrieții. În decursul timpului, biserica a fost refăcută de mai multe ori între anii: 1862-1864; 1902-1903; 1991-1998, când se realizează consolidarea interioară și exterioară și restaurarea întregii picturi murale, punându-se în valoare pictura originală executată între anii 1751-1753.

Pridvorul bisericii este deschis, fiind sprijinit pe stâlpi sculptați din piatră, care se presupune că ar face parte din vechea biserică; la fel și ancadramentele din piatră, care tiguează ferestrele dinspre sud ale bisericii și diferitele rozete de deasupra ferestrelor.



Detaliu pridvor



Detaliu frescă

Pictura bisericii este executată în frescă, bogat ornamentată și cu o cromatică de execuție, în stil bizantin. În pridvorul bisericii este reprezentat în partea dreaptă iadul, iar în partea stângă raiul, ușa de la intrare fiind încadrată de o frumoasă sculptură în piatră ce conține ornamente florale. Deasupra ușii se regăsește pisania bisericii, în chirilică, cu datarea anului construcției, 1747. În pronaosul bisericii, pe peretele din partea stângă se află portretul lui Nicolae Mavrocordat și al fraților episcopi ai Râmnicului, Grigorie și Climent. În partea dreaptă a peretelui sunt zugrăviți ctitorii bisericii de la 1747, iar în partea stângă este pictat domnitorul Mircea cel Bătrân cu fiul său, voievodul Mihai, ținând în mâna stângă un pergament cu istoricul bisericii. Portretul lui Mircea a fost făcut în timpul ultimei restaurări a picturii, în 1998.

În curtea bisericii, în partea dreaptă se află „Crucea mișeilor”, ce datează de la 1718. Între anii 1992-1994 a fost construit un nou așezământ parohial în stil brâncovenesc, ce deține numeroase obiecte de cult (cruci în filigran, icoane etc.) care fac parte din patrimoniul cultural național.